

# ARBOGA

Manual

**E 308 - EP 308 – EPB 308 –POP 308**

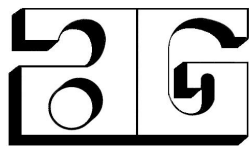
**Industrislibemaskine**



**INDUSTRIVEJ 3-9 · DK-9460 BROVST · DANMARK**

**TLF.: +45 98 23 63 00 · FAX: +45 98 23 61 44**

## EU overensstemmelseserklæring



### **ARBOGA A/S**

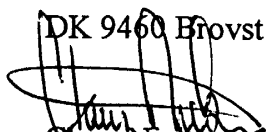
Industrivej 3-9  
DK - 9460 Brovst  
Danmark  
www.scantool-group.dk  
Tlf.: 98 23 63 00  
Fax.: 98 23 61 44

erklærer hermed, at

**ARBOGA Industrislibemaskiner** er fremstillet i overensstemmelse med bestemmelserne i RÅDETS DIREKTIV af 17. Maj 2006 (2006/42/EF)

#### **Samt i overensstemmelse med:**

- Rådets direktiv af 19. februar 1973 (73/23/EØF) – Lavspændingsdirektivet – med senere ændringer (Boligministeriets bekendtgørelse nr. 797 af 30. august 1994)
- Rådets direktiv af 3. maj 1989 (89/336/EØF) - EMC-direktivet – med senere ændringer (Telestyrelsens EMC-bekendtgørelse nr. 796 af 5. december 1991 med efterfølgende ændringer)

DK 9460 Brovst  
  
Claus Nielsen,  
Producent



# Indholdsfortegnelse

<b>1</b>	<b>TRANSPORT &amp; HÅNDTERING</b>	<b>4</b>
1.1	TRANSPORT	4
1.2	HÅNDTERING	4
1.3	OPSTILLING	4
<b>2</b>	<b>BRUGERVEJLEDNING</b>	<b>5</b>
2.1	BETJENING	5
2.2	SIKKERHEDSREGLER FOR STATIONÆRE VÆRKTØJSMASKINER.	5
2.3	VEDLIGEHOLDELSE	8
<b>3</b>	<b>BÅNDARM</b>	<b>9</b>
3.1	SAMLING OG MONTERING AF BÅNDARM	9
3.2	UDSKIFTNING AF SLIBEBÅND	10
3.3	VEDLIGEHOLDELSE AF BÅNDARM	11
3.4	BETJENING AF BÅNDARMEN	11
<b>4</b>	<b>POLERMASKINEN</b>	<b>12</b>
4.1	INDSTILLING	12
4.2	BETJENING	12
<b>5</b>	<b>KU 8-UDSUGNING</b>	<b>13</b>
5.1	SAMLING OG MONTERING AF KU 8-UDSUGNING	13
5.2	VEDLIGEHOLDELSE AF KU 8-UDSUGNING	13
<b>6</b>	<b>RESERVEDELE</b>	<b>14</b>
6.1	MASKINOVERSIGT AF E 308	14
6.2	E 308 GRUNDMODEL	15
6.3	E 308 MED SKÆRM	16
6.4	E 308 MED BÅNDARM	18
6.5	KU 8-UDSUGNING FOR E 308	20
6.6	POP 308 M/FLANGE	22
6.7	POP 308 M/SPINDEL	23
<b>7</b>	<b>TEKNISKE DATA</b>	<b>24</b>
7.1	TEKNISKE SPECIFIKATIONER	24
7.2	DIMENSIONER	24
7.3	EL-DIAGRAMMER	25
7.4	GARANTI	27

# 1 Transport & håndtering

## 1.1 Transport

E 308 Industrislibemaskiner leveres monteret på en palle indpakket i beskyttende emballage.

## 1.2 Håndtering

E 308 Industrislibemaskiner kan uden besvær transporteres i den emballage, som den leveres i. Hvis slibemaskinen er på søjle, skal det sikres at søjlen er boltet fast til transportpallen.

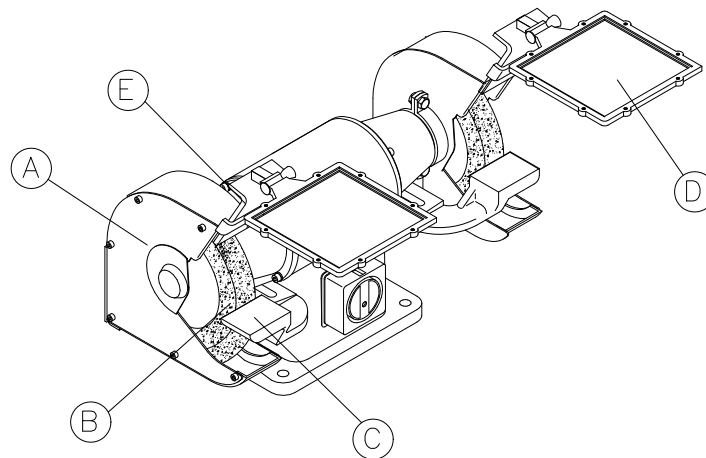
## 1.3 Opstilling

Opstilling af industrisliberen skal ske på et jævnt fast underlag. Derefter spændes slibemaskinen fast i gulvet ved at benytte de fire huller, som er anvendt til at fastgøre slibemaskinen på pallen, eller på et solidt værkstedsbord, hvis den er leveret uden søjle.

Den elektriske spænding som bruges til at tilsluttes med skal være indenfor de angivne spændinger, som er vist på motorskiltet.

Maskinen skal kobles i henhold til Eldiagrammet (se afsnit 7.3).

Eltilslutningen skal foretages af en autoriseret installatør. Det skal kontrolleres, at motoren (og evt. KU 8-udsugning) har rigtig omløbsretning (se pilen på skærmen).



**Fig.: 1.1**

Før brug kontrolleres om yderskærmen (A) (se *fig.: 1.1*) er solidt skruet fast til inderskærmen. Yderskærmen skal være monteret underdrift og bør kun afmonteres under udskiftning af slibeskive. Slibeskiven (B) skal roterer frit uden at den sidder løse. Slibeanlægget (C) skal være justeret så det er i en afstand af ca. 2 mm fra slibeskiven.

Øjenværnet (D) skal være rent og sat i den rigtige position, samtidig med at gnistfanget (E) er justeret til en afstand af ca. 5 mm fra slibeskiven og let fastspændt.

Alle disse tjek og justeringer må kun udføres, hvis maskinen er afbrudt.

Første gang slibemaskinen startes bør maskinen stå og køre med max. hastighed i ca. 5 min. før brug. Ophold dem i sikker afstand fra maskinen ved afprøvning.

## 2 Brugervejledning

### 2.1 Betjening

Efter indstilling og tilslutning af ovennævnte er slibemaskinen klar til brug. Før emnet roligt ind mod slibeskiven og undgå hårde stødvise tryk eller hug, brug altid et let fast tryk, for at undgå at ødelægge slibeskiven og overbelaste motoren. Lad maskinen køre op i max. omdrejninger før slibning. Og tilstræb at slibe ved så høj hastighed som mulig. Spænd emnet fast, hvis det er muligt, med en tang eller en tvinge, det er mere sikkert end at holde emnet i hånden.

Undgå at slibe på slibeskivens side, med undtagelse af når der bruges en kopslibeskive. Stop ikke slibeskivens rotation ved at presse et emne mod den, lad altid slibeskiven rotere frit ind til den stopper af sig selv.

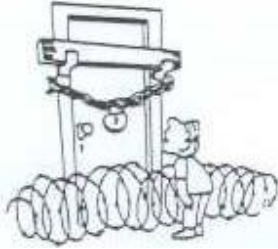
Det er vigtigt at have godt lys.

### 2.2 Sikkerhedsregler for stationære værktøjsmaskiner.

Følg disse regler for at få det bedste resultat og den bedste udnyttelse af Deres nye maskine.

<p>Den gode håndværker skal respektere det værktøj, som han arbejder med. Han ved de repræsenterer et løbende forbedret design. Han ved også, at det er farligt med forkert anvendelse af maskinen. Sikkerhedsreglerne er baseret på godkendt praksis i industrien og på værkstedet.</p>	<p>1. Kend dit værktøj. Læs brugsanvisningen grundigt. Lær at kende anvendelse og begrænsninger lige som de specifikke potentielle farer ved dette værktøj.</p>
<p>2. Hold beskyttelsesskærme på plads og i ordentlig stand.</p>	<p>3. Der skal være jordforbindelse til alle værktøjsmaskiner, der er udstyret med kraftstik. Hvis man bruger adapter til at tilpasse et 2-benet stik, skal adapteren altid tilsluttes til en jordforbindelse. Fjern aldrig det 3. ben.</p>
<p>4. Fjern tilpasningsnøgler og skruenøgler. Gør det til en vane at tjekke at disse er fjernet før maskinen tilsluttes.</p>	<p>5. Hold arbejdsbordet rent. Rod kan føre til uheld.</p>

<p><b>6.</b> Undgå farligt arbejdsmiljø. Anvend ikke værktøjsmaskiner i fugtige eller våde lokaler og udsæt dem ikke for regn. Sørg for god arbejdsbelysning.</p>	<p><b>7.</b> Hold børn væk. Alle besøgende bør holde sig i god afstand fra arbejdsområdet.</p>
<p><b>8.</b> Gør værkstedet børnesikkert ved at bruge stempellås, hovedafbryder eller ved at fjerne startnøgler.</p>	<p><b>9.</b> Overbelast ikke maskinen. Den kan udføre jobbet bedre og sikrere ved at anvende den til det, den er designet til.</p>
<p><b>10.</b> Brug det rigtige værktøj. Pres ikke værktøj eller aggregatet til at udføre et job, som det ikke er designet til.</p>	<p><b>11.</b> Vær iført korrekt påklædning. Bær ikke løst tøj, handsker, slips, ringe, halskæder eller andre smykker, som kan fanges i de bevægelige dele. Skridsikert fodtøj anbefales. Bær hovedbeskyttelse.</p>
<p><b>12.</b> Anvend altid øjenværn og evt. høreværn. Anvend også ansigts- eller støvmaske ved en støvet arbejdsopgave. Hverdags briller har kun virkning som glas. Det er <b>IKKE</b> et øjenværn.</p>	<p><b>13.</b> Arbejd sikkert. Anvend skruetvinge eller skruestik for at holde på materialet. Dette er sikrere end at bruge egne hænder og man kan betjene værktøjet med begge hænder.</p>
<p><b>14.</b> Kend din rækkevidde. Hav et godt fodfæste og en god balance hele tiden.</p>	<p><b>15.</b> Vedligehold værktøjet omhyggeligt. Den bedste og sikreste udførsel opnås ved at holde værktøjet skarpt og rent. Følg instruktionerne ved smøring og udskiftning af reservedele.</p>



<p><b>16.</b> Formindsk risiko for uønsket start af maskinen. Vær sikker på at afbryderen er slukket før strømtilslutning. Forlad ikke en maskine der kører, vent til maskinen er helt stoppet. Er dele af maskinen beskadiget bør den ikke bruges før den er repareret.</p>	<p><b>17.</b> Afbryd strømmen til værktøjet før service og når man vil skifte reservedele f.eks. slibeskive, polerskive, knive, klinger, fræsere og lignende.</p>
<p><b>18.</b> Brug anbefalede reservedele. Se efter anbefalede reservedele i manualen. Ved at anvende ukurante reservedele kan mennesker komme til skade.</p>	<p><b>19.</b> Arbejd ikke på en måde der kan skade dig. Arbejd aldrig i foroverbøjet stilling, stå ret op. Alkohol og andre rusmidler bør ikke indtages under arbejdet.</p>



## 2.3 Vedligeholdelse

Slibemaskinen skal stå tørt, således at slibeskiverne ungår at blive fugtige af damp eller regn.

Slibeskiven bliver ofte skæv ved brug, det kan derfor anbefales at slibeskiven afrettes med passende mellemrum. Når slibeskiven er slidt mere ind 25% tilrådes det at den udskiftes. En skæv slibeskive medføre vibrationer, som med tiden ødelægger lejerne i maskinen.

Ødelagte slibeanlæg, øjenværn og skærme skal udskiftes, for at undgå personskaade.

Når slibeskiven skal skiftes afmonteres gnistfanget (A) (se *fig.: 2.1*) først, derefter aftages yderskærmen (B). Møtrikken (C) skrues af, nu kan yderflange og slibeskiven tages af. Den nye slibeskive må ikke overskride de mål, der er angivet på motorskiltet på maskinen, det er vigtigt at hul dimensionen er korrekt.

Slibeskiverne er forsynet med en labels (plade lavet af et sammentrykkeligt materiale), som er placeret omkring hullet på hver side af slibeskiven, hvis denne labels mangler eller den bliver beskadiget, skal den erstattes af en ny labels af samme dimension.

Den nye slibeskive monteres mellem de to flange (D) og møtrikken (C) skrues på og tilspændes. Møtrikken (C) skal spændes så meget at den kan holde slibeskiven i et fast spænd, men den må ikke spændes så meget at slibeskiven kommer til at sidde i kraftigt spænd, dette kan medføre uønskede spændinger i slibeskiven.

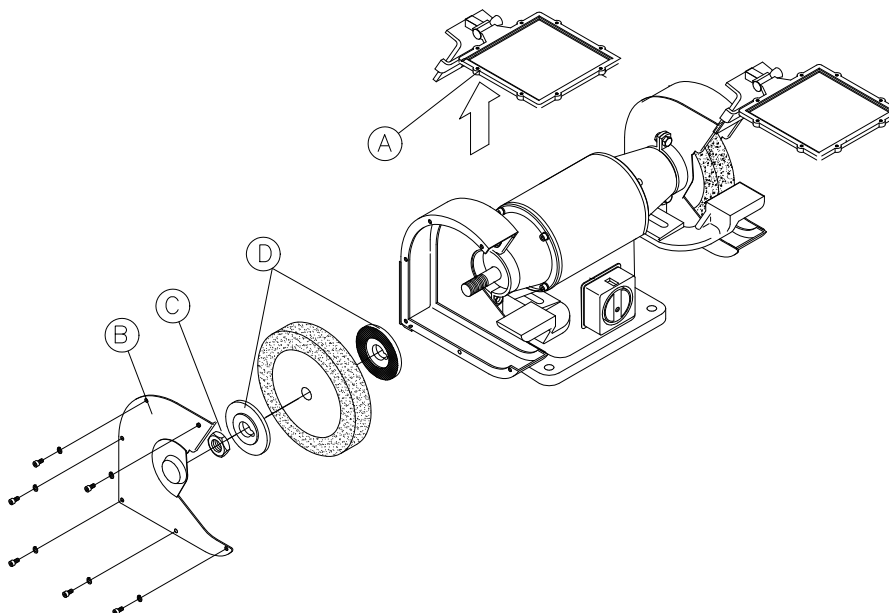


Fig.: 2.1



## 3 Båndarm

### 3.1 Samling og montering af båndarm

Hvis slibemaskinen er monteret med en slibeskærm skal denne afmonteres helt inden montage af båndarmen.

Monter teleskoparmen (A) til skærmkassen (B) ved at bruge beslaget for teleskoparmen (C) og ved at fastgøre skærmkassen (B) ved at skrue en skrue gennem sidepladen ind i holder for teleskoparm (D). Toprullen (E) skal være inde i skærmkassen (B).

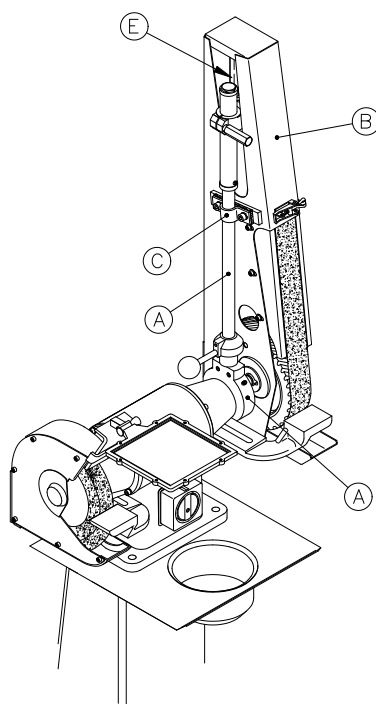


Fig.: 3.1

Beslaget for teleskoparmen © må ikke fastspændes hårdere end, det er muligt at justere slibebåndets løberetning.

Båndarmen kan vippes til den ønskede hældning og derefter fastgøres holder for teleskoparm (D) ved at tilspænde de to skruer, der sidder i ringen på holderen.

Flange, kontaktskive og møtrikken isættes (se evt. splittegning af båndarm for rækkefølge), det kontrolleres at toprullen (E) og kontaktskiven har parallelløb. Kontaktskivens position kan justeres ved hjælp af de afstandsringer, der er vedlagt.

Toprullen (E) kan løsnes og justeret således at den passer til den ønskede slibebåndslængde. På samme vis kan slibebåndes opstrammes.

### 3.2 Udskiftning af slibebånd

Når slibebåndet er slidt ned skal det udskiftes, det gøres på følgende måde. Lågpladen (A) (se fig.: 3.2) på skærmboksen åbnes og håndtaget (B) trækkes ned herved aflastes slibebåndet © så det kan afmonteres og udskiftes med et nyt slibebånd, som monteres i modsat rækkefølge. Det kontrolleres at pilenes retning på båndets bagside svare til omløbsretningen. Når det nye slibebånd er monteret er det nødvendig at justere for ligeløb med håndtaget (D), som løsnes så teleskoparmen (E) og toprulle (F) kan drejes med, indtil slibebåndet løber lige på kontaktskiven. Herefter tilspændes håndtaget (D). **Denne justering af slibebåndet må kun udføres ved at trække slibebåndet med hænderne og ikke med maskinen tændt.**

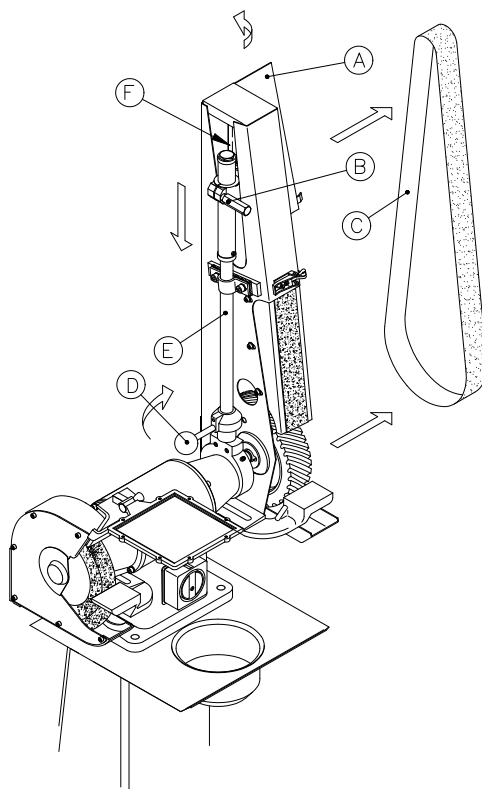


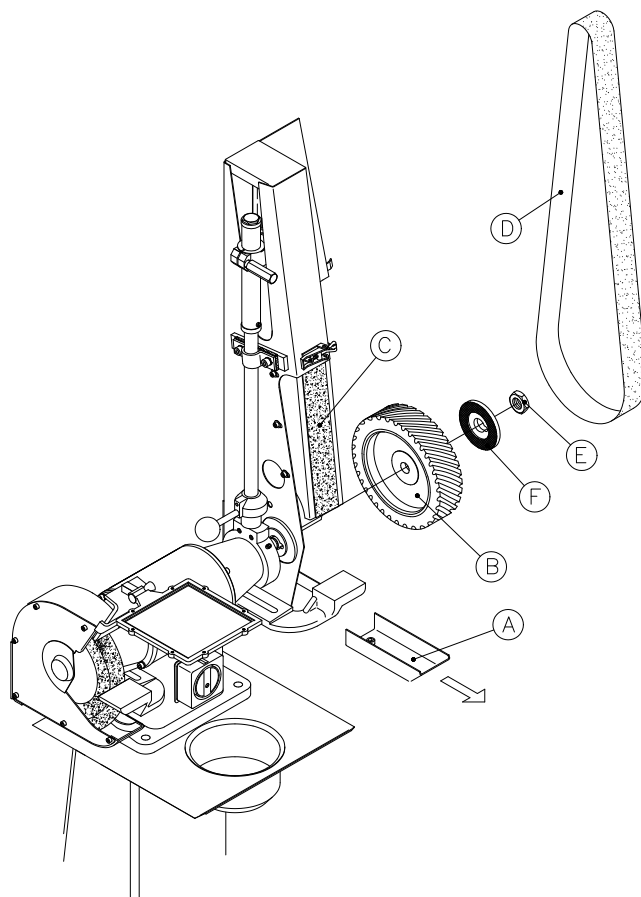
Fig.: 3.2

Der findes mange forskellige slags slibebånd, det er derfor vigtigt at vælge den rigtige båndtype. Der skal tages hensyn til det materiale emnet er lavet af, der kan bla. varieres på kornstørrelse, slibebåndsmateriale og lim.

I denne forbindelse kan det oplyses, at der findes flere forskellige slags kontaktskive, med varierende blødhed og udformning, til forskellig formål.

### 3.3 Vedligeholdelse af båndarm

Tøm jævnligt gnistboksen (A) (se *fig.:* 3.3) for at forhindre varme gnister i at ødelægge eller deformere slibebånd og kontaktskive. Hvis maskinen er udstyret med KU 8-udsugning kontrolleres det om sugekanalerne skal renses. Støvposen tømmes eller skiftes efter behov. Kontaktskive (B) bør skiftes, hvis kanterne er blevet for afrundede, eller banen er defekt. Udskift slibeunderlaget (C) på planslibebordet efter behov.



**Fig.:** 3.3

Ved udskiftning af kontaktskive afmonteres slibebånd (D), som ovenfor beskrevet. Møtrikken (E) skrues af og flange (F) tages af sammen med kontaktskiven (B). Nye kontaktskive (B) monteres i omvendt orden.

### 3.4 Betjening af båndarmen

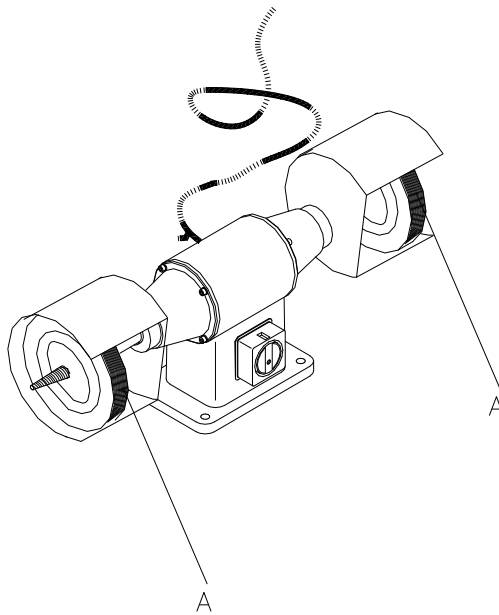
Slibning ved båndarmen kan finde sted ved kontaktskiven eller på planslibebordet, det er også muligt at afmontere planslibebordet og derved slibe frit på slibebåndet. Før emnet roligt ind mod slibebåndet og undgå hårde stødvise tryk eller hug, brug altid et let fast tryk, for at undgå at ødelægge slibebåndet og overbelaste motoren.

## 4 Polermaskinen

### 4.1 Indstilling

Før brug kontrolleres om polerskiverne (A) (se *fig.: 5.1*) er solidt skruet fast til akselen. Polerskiven skal være monteret inden drift. Polerskiven (A) skal rotere frit uden at den sidder løs.

Tjek og justeringer må kun udføres, når maskinen holder stille og er afbrudt.



**fig.: 4.1**

### 4.2 Betjening

Efter indstilling og tilslutning af ovennævnte er polermaskinen klar til brug. Før emnet roligt ind mod polerskiven og undgå hårde stødvise tryk eller hug, brug altid et let fast tryk, for at undgå at ødelægge polerskiven og overbelaste motoren. Lad maskinen køre op i max. omdrejninger før polering. Og tilstræb at polere ved så høj hastighed som mulig. Spænd emnet fast, hvis det er muligt, med en tang eller en tvinge, det er mere sikkert end at holde emnet i hånden.

Stop ikke polerskiven rotation ved at presse et emne mod den, lad altid polerskiven rotere frit ind til den stopper af sig selv.

## 5 KU 8-udsugning

### 5.1 Samling og montering af KU 8-udsugning

Følgende beskrivelse om samling og montering af KU 8-udsugning gælder både, hvis det er en KU 8 eller, hvis det er en KU 8-121. Monterings rækkefølgen er den samme for begge modeller.

Bøjlen (A) (se *fig.: 4.1*) monteres først bagpå E 308 og derefter, som vist på KU 8-motoren. Afmonter blindproppen bag på E 308 og monter connectoren (B). Afmonter afbryderen på E 308 uden at skrue ledningerne af. Før ledningen (C) gennem connectoren (B) og skruer beskyttelseslangen (D) fast i connectoren (B). Monter ledningerne fra KU 8-udsugningen på afbryderen (se koblingsdiagrammet). Monter afbryderen igen. Afmonter blinddækslerne på skærmen eller båndarmen og monter i stedet dækselet (E) med udsugningsstuds. Til sidst tilpasses sugeslangerne (G) og de monteres med spændebåndene (H).

KU 8-udsugningen skal før brug monteres med sugeslanger på udsugningsstuds (I), som så forbindes med central udsugning, hvis den centrale udsugning ikke er forsynet med en cyklon skal udsugningen fra KU 8-udsugningen forbindes med en cyklon, der så er forbundet med den centrale udsugning. Hvis der ikke er central udsugning, monteres der støvposer (J) på udsugningsstuds (I).

I tilfælde af at KU 8-udsugningen monteres på en E 308 dobbeltsliber kan de støbte rørbøjninger (K) benyttes til at montere KU 8-udsugningen på slibemaskinen, hvorved både bøjlen (A) og sugeslangerne (G) med tilbehør kan undlades.

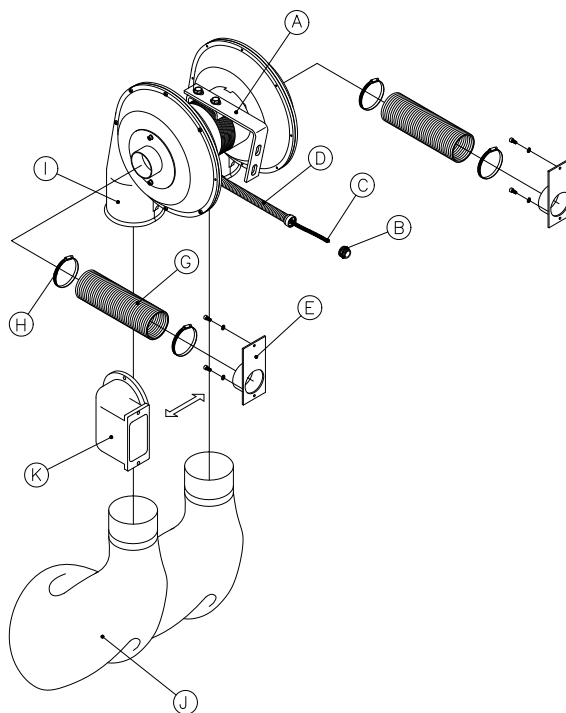


Fig.: 5.1

### 5.2 Vedligeholdelse af KU 8-udsugning

Der er ikke noget ved KU 8-udsugning, som kræver vedligeholdelse, udover at det er nødvendigt at, kontrollere om sugeslangerne er intakte og at sugekkanalerne ikke er tilstoppet.

## 6 Reservedele

### 6.1 Maskinoversigt af E 308

I det efterfølgende er der illustreret splittegning og der til hørende styklister.

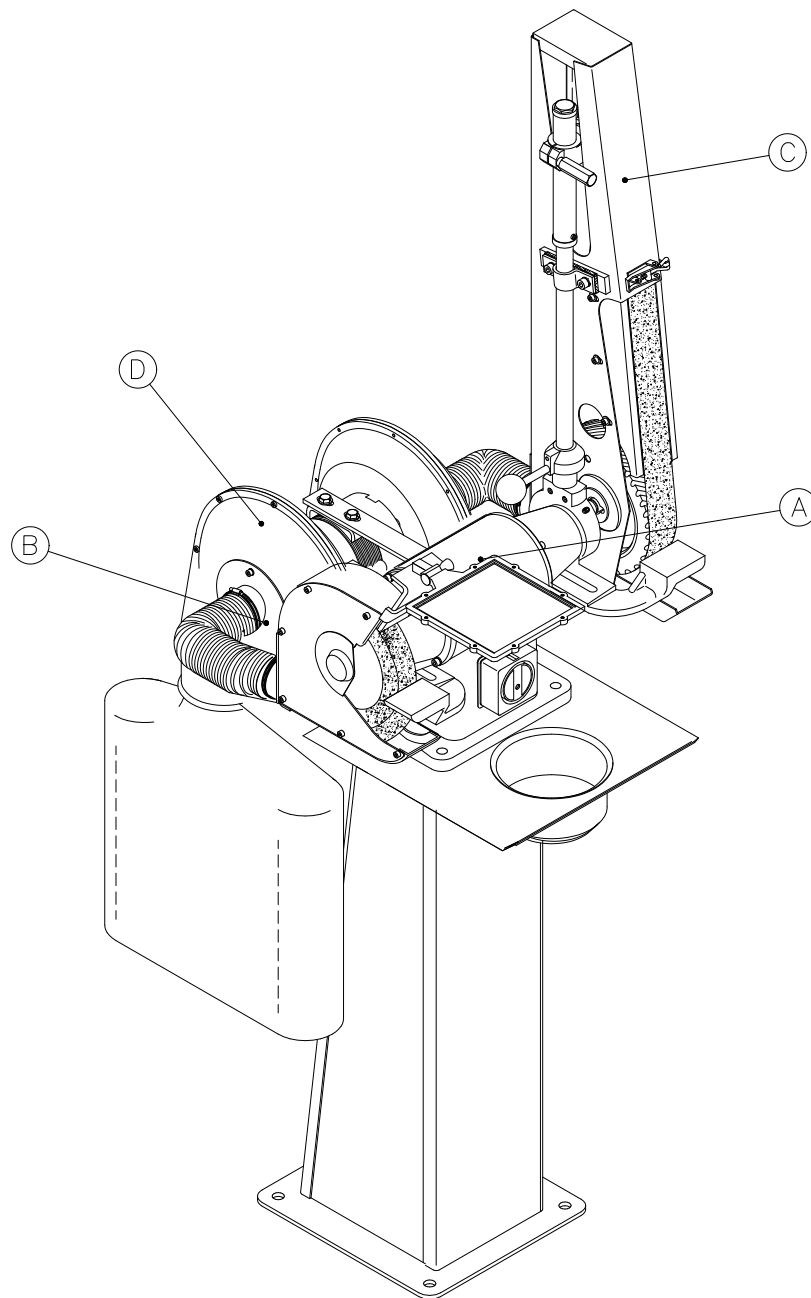


Fig.: 6.1 (A) Motordel, (B) Slibeskærm, (C) Båndarm, (D) KU 8 udsugning.

## 6.2 E 308 grundmodel

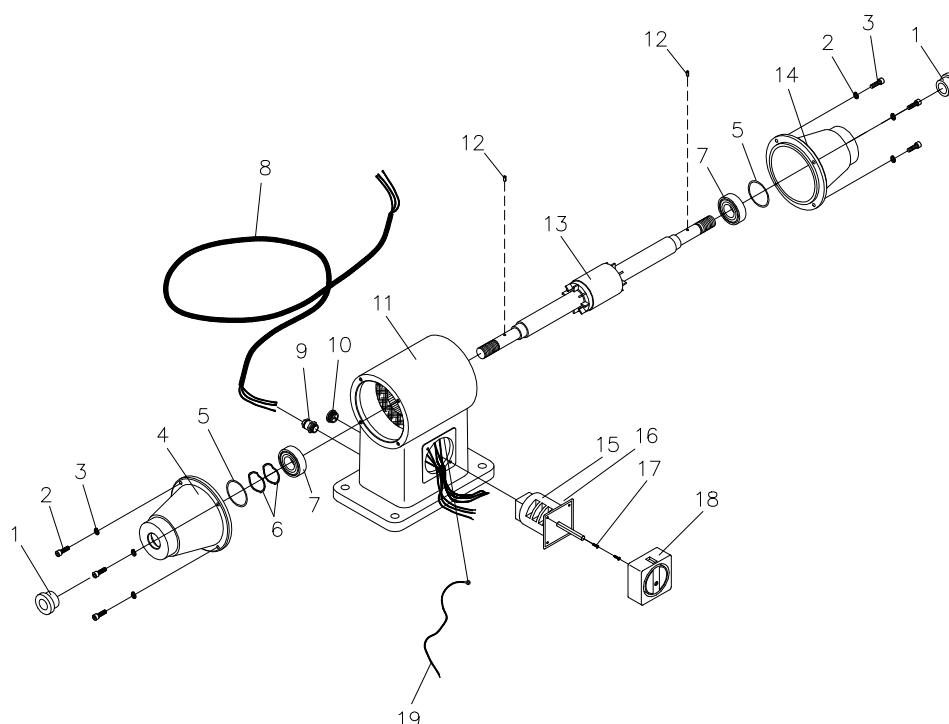


Fig.: 6.2

### 6.2.1 Reservedelsliste for E 308 grundmodel

Pos.nr.	Benævnelse	Ident. Nr.
1	Krævebøsning E 308	0995681
2	Unbracobolt M6x20	4345678
3	Fjederskive DIM 6 Z	1323060
4	Lejeskjold V	0187860
5	O-ring 50x45x3 mm	1385259
6	Bølgefjeder 50x44x0.6	0100331
7	Kugleleje 6205 2Z/C3	0104221
8	Kabel 4x0.75mm <sup>2</sup> sort	0129420
9	Kabelgennemføring PG11	0105154
10	Blindprop PG11	2112512
11	Statorhus	1313700
12	Rørsplit ø4x8	0711179
13	Rotor kpl.	0766917
14	Lejeskjold H	1461142
15	DISA afbryder 230 V	0188807
16	DISA afbryder 400 V	0188814
17	Maskinskrue M4x10	0100427
18	Kontakt for DISA afbryder	0110049
19	Jordkabel	1461327

### 6.3 E 308 med skærm

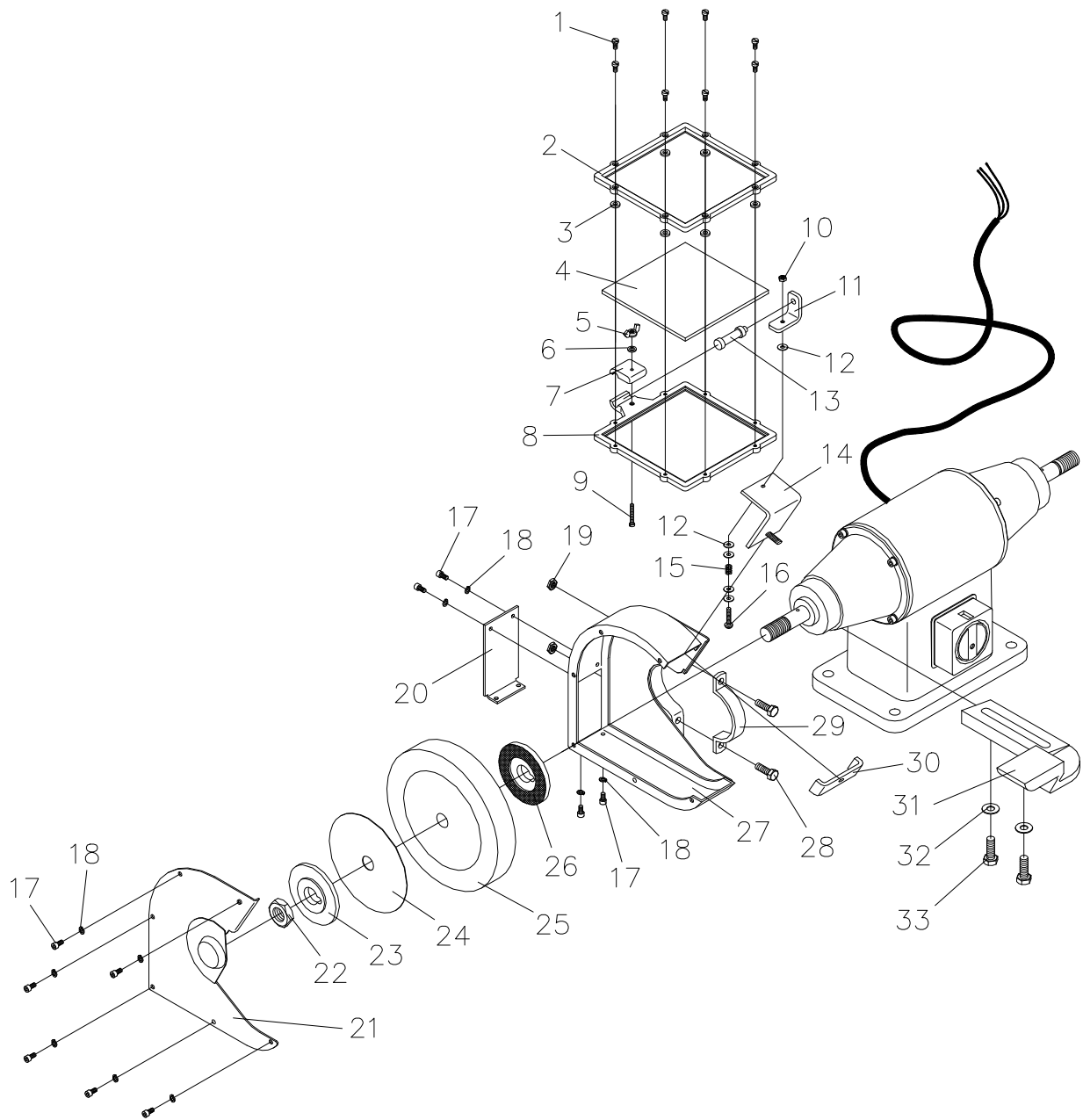


Fig.: 6.3 Splittegning af E 308 med skærm



### 6.3.1 Reservedelsliste for E 308 med skærm

Pos.nr.	Benævnelse	Skærm V	Skærm H
1	Maskinskrue M4x10	0100425	0100425
2	Ramme f/ øjenværn	0111807	0111807
3	Gummiskive ARBOGA øjenværn	0112535	0112535
4	Glas 150x150x6mm LEXAN klar	0110389	0110389
5	Vingemøtrik M6	0741663	0741663
6	Autoskive 6mm	0737631	0737631
7	Holder f/ramme t/øjenværn	0111808	0111808
8	Ramme m/holder	0111806	0111806
9	Maskinskrue M6x30	0331694	0331694
10	Møtrik M5	0207927	0207927
11	Vinkel for ARBOGA øjenværn	0110012	0110012
12	Autoskive 5mm	0112700	0112700
13	Aksel f/ øjenværn ARBOGA	0114351	0114351
14	Gnistfang/holder for øjenværn	0110010	0110010
15	Fjeder 5x10mm	0112911	0112911
16	Maskinskrue M5x25	0112732	0112732
17	Unbracobolt M5x10	0120628	0120628
18	Fjederskive 5mm	0102555	0102555
19	Kontramøtrik M8	0928640	0928640
20	Bagplade f/skærm ARBOGA 308	0318522	0318522
21	Skærm ARBOGA 308 , udv.	1003109	1003110
22	Møtrik M20x1.5	0744824	0744816
23	Flange udv.	1105183	1105183
24	Pap labels	0920080	0920080
25	Slibeskive ø200x38xø20	1100329	1100328
26	Flange indv.	0921572	0921572
27	Skærm ARBOGA 308. indv.	1003009	1003010
28	Stålsætskrue M8x25	0920025	0920025
29	Besp. beslag f/ skærm 308	0114974	0114974
30	Holder f/ gnistfang	0725719	0725719
31	Slibeanlæg	0744426	0744410
32	Autoskive 10mm	0101491	0101491
33	Stålsætbolt M10x30 Z	0236005	0236005

## 6.4 E 308 med båndarm

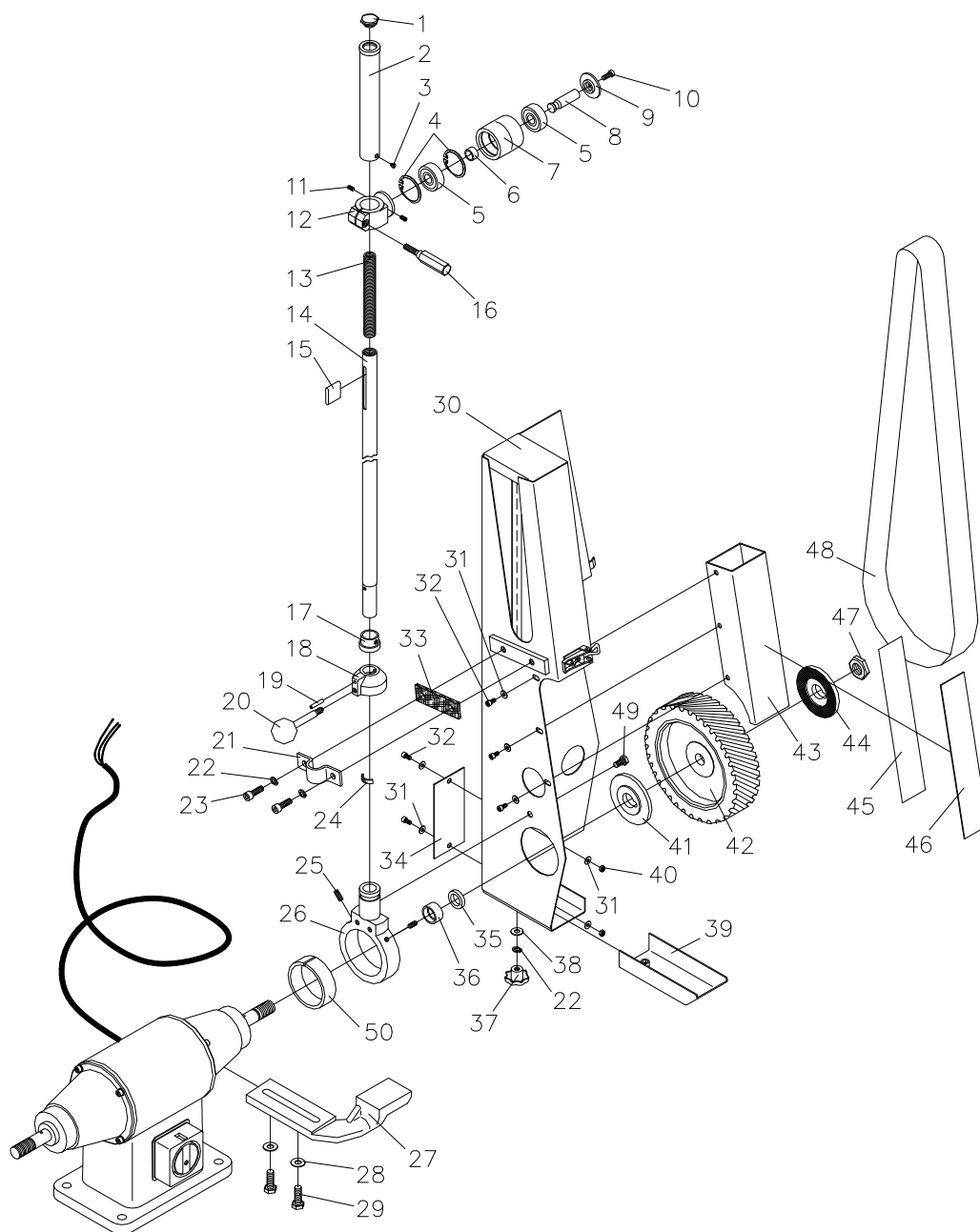


Fig.: 6.4 Splittegning af E 308 båndarm

### 6.4.1 Reservedelsliste for E 308 med båndarm

Pos. Nr.	Benævnelse	Bestillingsnummer	
		Højre	Venstre
1	Topskrue	2078212	2078212
2	Skyderør for båndstativ	9480687	9480687
3	Maskinskrue M4x4	0737618	0737618
4	Låsering	7655123	7655123
5	Kugleleje 6302 2Z	1462846	1462846
6	Afstandsør ø22/15x10	2155002	2155002
7	Toprulle	9480681	9480681
8	Aksel for toprulle	2078200	2078200
9	Skive for toprulle	9480693	9480693
10	Skrue M6x16	0120625	0120625
11	Pinolskrue M5x10	0737605	0737605
12	Holder for toprulle	9480679	9480679
13	Fjeder for teleskoparm	9480694	9480694
14	Rør for teleskoparm	9480682	9480682
15	Fjederholder for teleskoparm	2078202	2078202
16	Båndløsnerhåndtag M8x30	2078204	2078204
17	Rørbøsning for teleskoparm	2078206	2078206
18	Rørholder for teleskoparm	9480692	9480692
19	Rørsplitte ø5x25	2078208	2078208
20	Håndtag for båndjustering	2188010	2188010
21	Beslag for teleskoparm	1533813	1533813
22	Fjederskive 8mm	0132594	0132594
23	Stålsætbolt M8x25	7676512	7676512
24	Mellemring	4318001	4318001
25	Pinolskrue M8x16	2078210	2078210
26	Holder for teleskoparm	2078211	2078211
27	Slibeanlæg	0744425	0744409
28	Autoskive 10mm	0101491	0101491
29	Skrue M10x30	0236005	0236005
30	Skærmkasse for båndarm	1533780	1533781
31	Fjederskrive 5	0102555	0102555
32	Unbracobolt M5x10	0120628	0120628
33	Filtpakning	1533816	1533816
34	Dæklade	1533812	1533812
35	Afstandsring ø30/20x6mm	1551176	1551176
36	Kræbebøsning E 308	0995681	0995681
37	Stjernegreb ø40 M8	1443593	1443593
38	Autoskive 8mm	5437850	5437850
39	Gnistfang	1533808	1533808
40	Møtrik M5 Z	0737623	0737623
41	Flange indv.	0921572	0921572
42	Kontaktskive 200x50x20	1532170	1532170
43	Planbord	1533807	1533818
44	Flange udv.	1105183	1105183
45	Tap	2004899	2004899
46	Grafitunderlag 50x270	2004898	2004898
47	Møtrik M20x1.5	0744824	0744816
48	Slibebånd 50x1600 K80	0215080	0215080
49	Unbracobolt M8x16 Z	0120510	0120510
50	DN-Lejering for båndarm	0747329	0747329

## 6.5 KU 8-udsugning for E 308

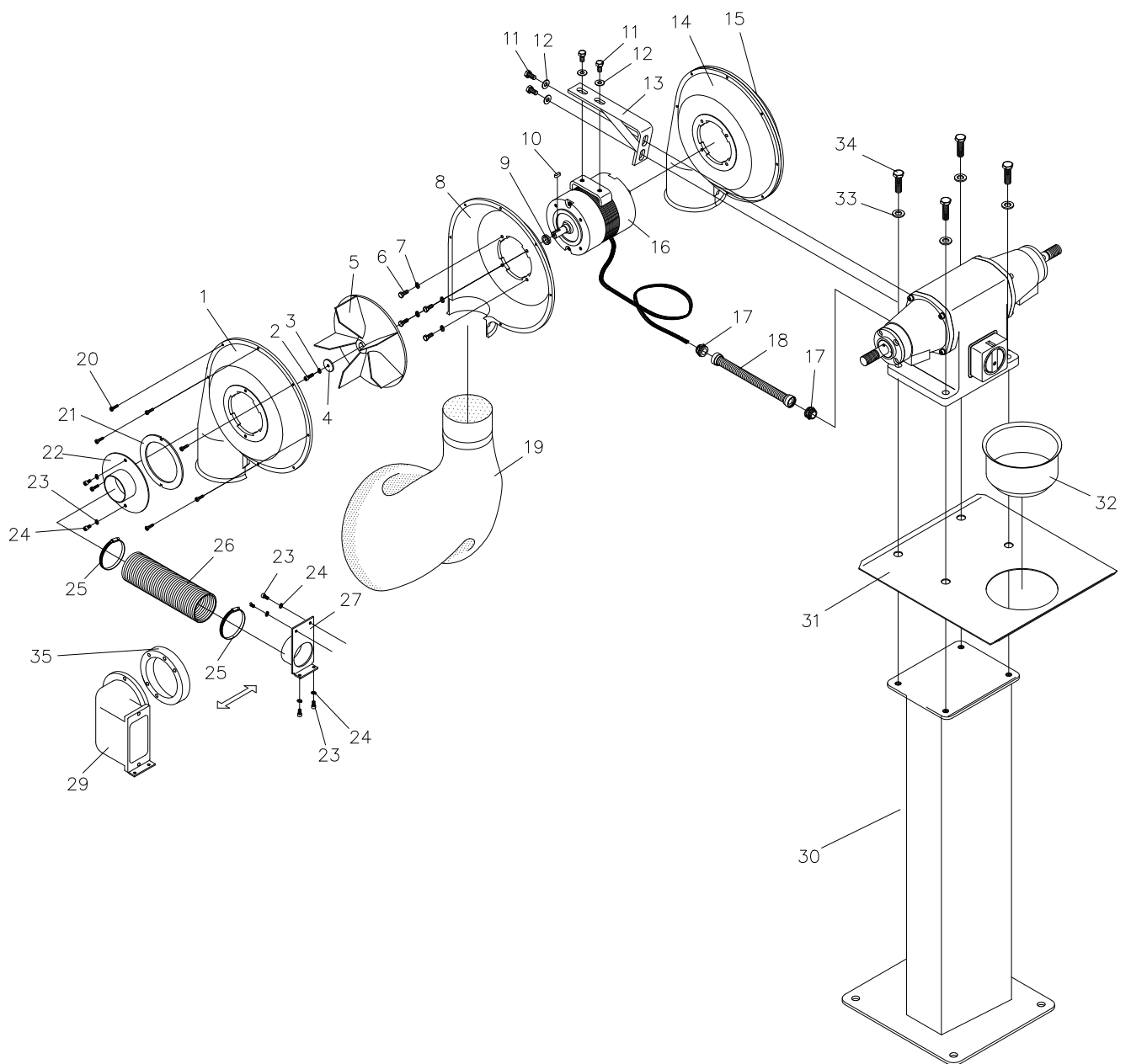


Fig.: 6.5 Splittegning af KU 8-udsugning for E 308

### 6.5.1 Reservedelsliste for KU 8-udsugning til E 308

Pos.nr.	Benævnelse	KU 8	KU 8-121
1	Ventilatorhus V. udv.	0781266	0781266
2	Unbracobolt M5x16	0120626	0120626
3	Fjederskive 5mm	0102555	0102555
4	Skærmskive ø5x30x1,25	0233030	0233030
5	Ventilatorhjul KU 8 alu.	0995703	0995703
6	Stålsætbolt M6x16	0300604	0300604
7	Fjederskive DIM 6 Z	1323060	1323060
8	Ventilatorhus V. indiv.	0785628	0785628
9	V-Ring 16A	0654329	0654329
10	Fedre 5x5x14	0100609	0100609
11	Unbracobolt M8x16 Z	0120510	0120510
12	Autoskive 8mm	5437850	5437850
13	Bøjle for KU 8 holder	1065297	1065297
14	Ventilatorhus H. indiv.	0781258	0781258
15	Ventilatorhus H. udv.	0785636	0785636
16	El-motor	1043072	1043064
17	Gevinstykke PG11	0920011	0920011
18	Beskyttelseslange 18x13 400mm	0920400	0920400
19	Udsugningspose	0811793	0811793
20	Maskineskrue M4x12	0737610	0737610
21	Pakning kork 120x9	2006728	2006728
22	Udsugningstuds	1444190	1444190
23	Unbracobolt M5x10	0120628	0120628
24	Fjederskrive 5mm	0102555	0102555
25	Spændebånd 68/85	1944266	1944266
26	Udsugningsslange	2006731	2006731
27	Udsugningstuds	0318525	0318525
29	Bøjning for KU 8 højre	0111730	0111730
29	Bøjning for KU 8 venstre	0111729	0111729
30	Søjle for E 308	1065550	1065550
31	Bord E 308*	0771315	0771315
32	Vandkop	0771333	0771333
33	Autoskive 12mm	0105167	0105167
34	Stålsætbolt M12x40	7654320	7654320
35	Mellemstykke	0820210	0820210

\* Bord for E 308 med båndarm eller afgrater har nr.: 0771316

## 6.6 POP 308 m/flange

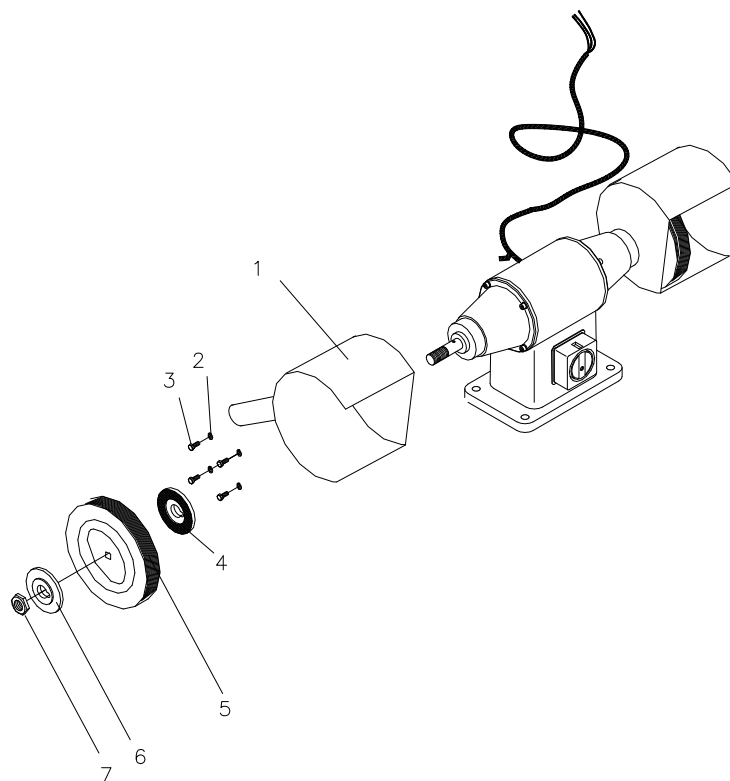


Fig 6.6 Splittegning af POP 308 m/flange

### 6.6.1 Reservedelsliste for POP 308 m/flange

Pos.nr.	Benævnelse	Venstre	Højre
1	Polerskærm m/sug	1065267	1065268
1	Polerskærm u/sug	1065269	1065270
2	Autoskive 6mm	0737631	0737631
3	Stålsætbolt M6x10	0110089	0110089
4	Flange indv.	0921572	0921572
5	Polerskive $\varnothing 200 \times 20 \times \varnothing 20$	1531506	1531506
6	Flange udv.	1105183	1105183
7	Møtrik M20x1.5	0744824	0744816

## 6.7 POP 308 m/spindel

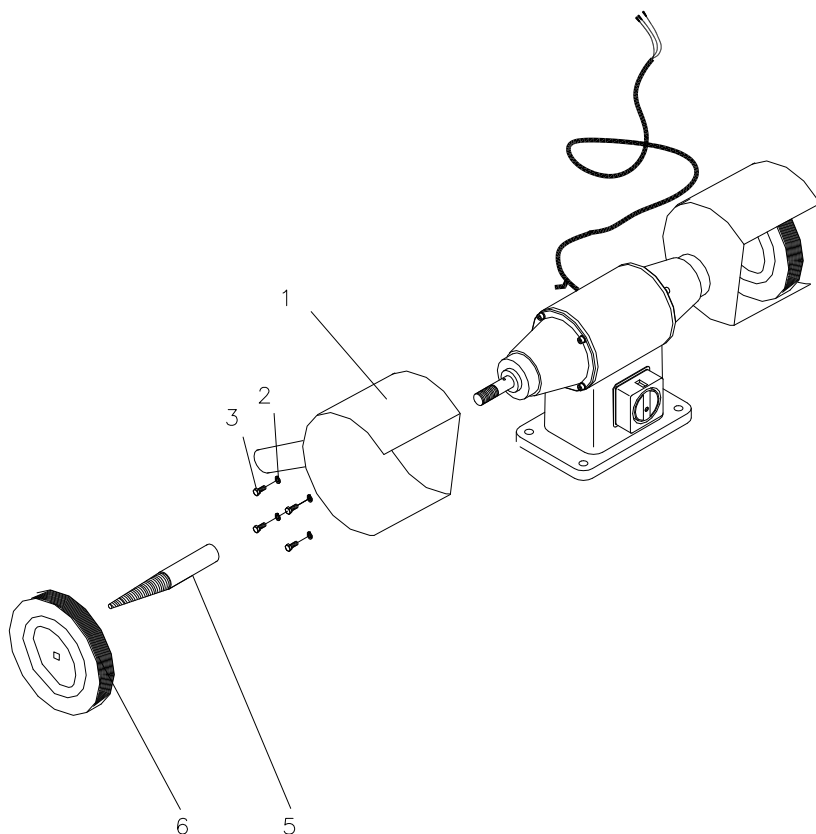


Fig 6.7 Splittegning af POP 308 m/spindel

### 6.7.1 Reservedelsliste for POP 308 m/spindel

Pos.nr.	Benævnelse	V	H
1	Polerskærm m/sug	1065267	1065268
1	Polerskærm u/sug	1065269	1065270
2	Autoskive 6mm	0737631	0737631
3	Stålsætbolt M6x10	0110089	0110089
5	Spindel	1100742	1100750
6	Polerskive 200x20xø6	1531557	1531557

## 7 Tekniske data

### 7.1 Tekniske specifikationer

Model	E 308	EP 308	EPB 308	POP 308
Slibebånd	-	-	50x1600	-
Motor effekt i W	1100	1100	1100	1100
Omdr./min.	2800	2800	2800	2800
Kontaktskive	-	-	200x50x20	-
Slibeskive	200x38x20	200x38x20	200x38x20	-
Stålbørste	250x32x20	250x32x20	250x32x20	-
Polerskive	-	-	-	200x20xø6
IP class	54	54	54	54
Class	F	F	F	F
Amp. v/400V	1,9	1,9	1,9	1,9
Amp. v/230V	3,3	3,3	3,3	3,3
Cos	0,81	0,81	0,81	0,81
Vægt - kg	30	50	60	60

Støjniveauet for disse maskine er målt til 76 dB(A) i henhold til måleanvisningen i AT bekendtgørelse nr. 561 om indretning af tekniske hjælpemidler.

### 7.2 Dimensioner

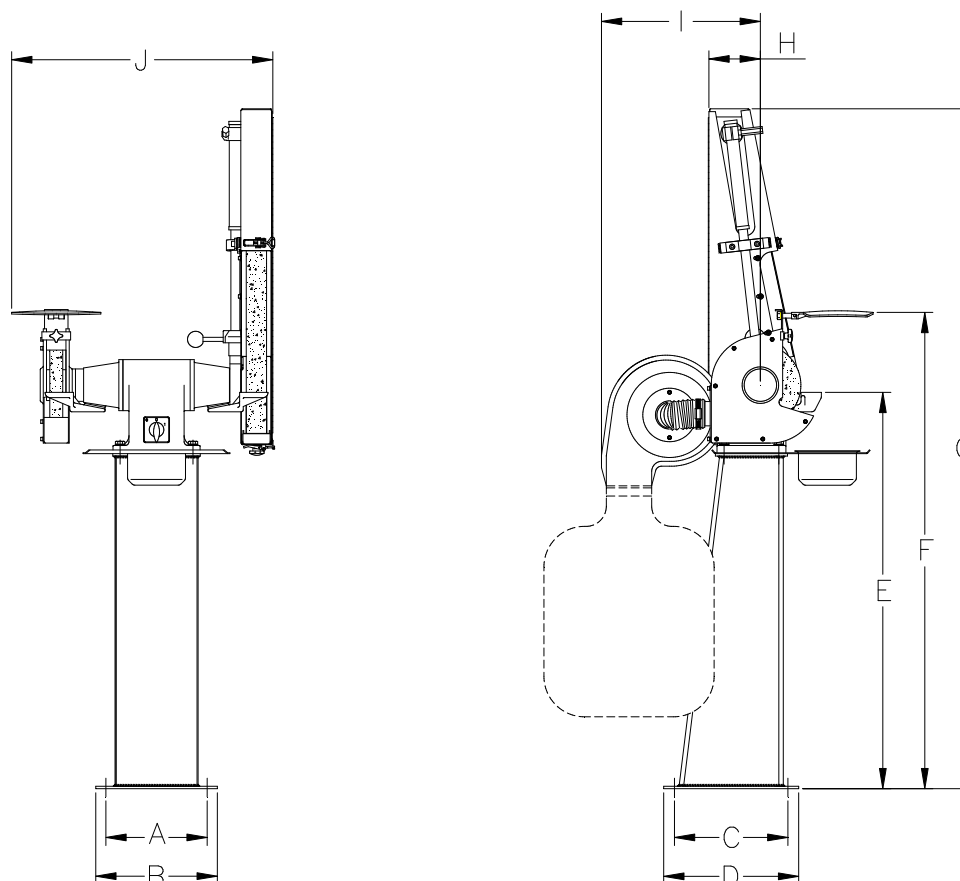


Fig.: 7.1

Model	A	B	C	D	E	F	G	H	I	J
E 308	250	300	280	330	930	1190	1680	125	400	670
EP 308	250	300	280	330	930	-	1680	125	400	670
EPB 308	250	300	280	330	930	1190	1680	125	400	640
EPX 308	350	400	450	500	916	1176	1666	125	125	670



### 7.3 EL-diagrammer

E 308 industrislibemaskiner leveres som 3 x 400/440 V, 50/60 Hz eller som 3 x 230 V 50/60 Hz. Se koblingsdiagrammerne nedenfor.

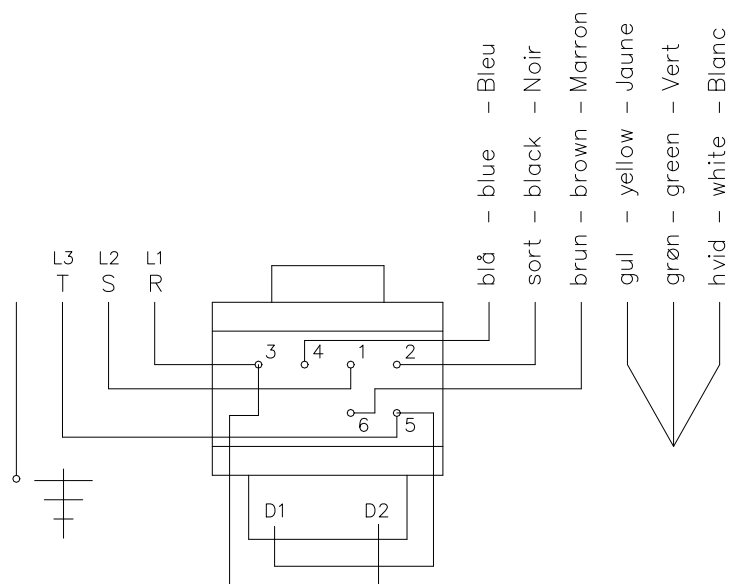


Fig.: 7.3.1 Koblingsdiagram for max. Volt

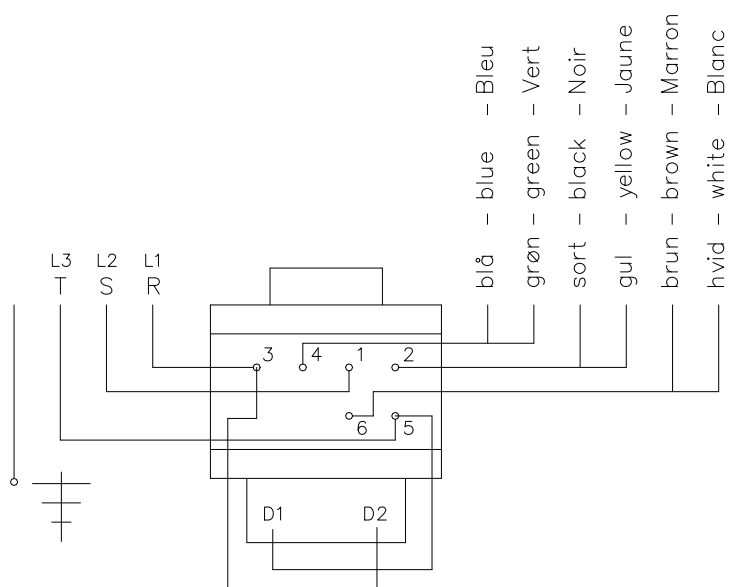
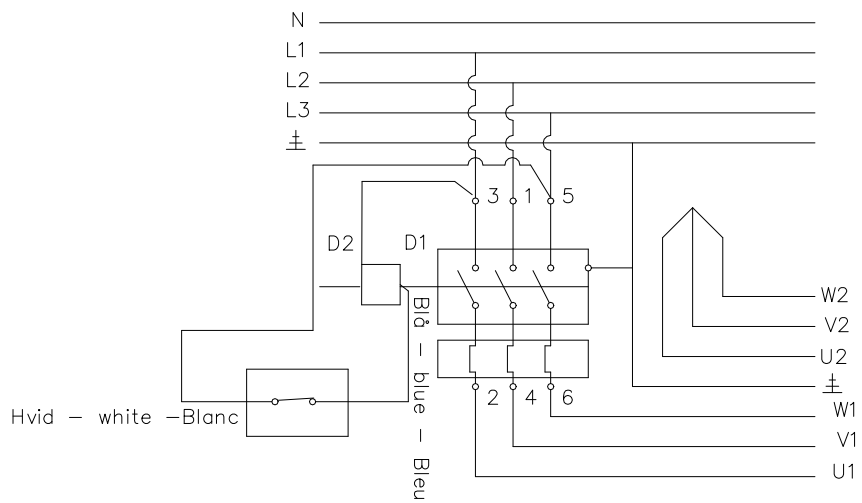


Fig.: 7.3.2 Koblingsdiagram for min. Volt



**Fig.: 7.3.3 Koblingsdiagram for Disa afbryder m/nødstop**

## **7.4 Garanti**

Hvis denne maskine inden 5 år fra købsdato bliver defekt p.g.a. mangelfuldt materialer eller forarbejdning, garanterer vi reparation eller erstatning af sådanne varer forudsat at:

- 1 Produktet returneres komplet til en af vore serviceafdelinger eller officielle serviceagenter.
- 2 Produktet ikke er blevet anvendt forkert eller mishandlet.
- 3 Der ikke er forsøgt reparationsarbejde af andre personer end vort eget servicepersonale eller personale hos vore officielle serviceagenter.
- 4 Bevis på købsdato vedlægges, når maskinen sendes til reparation.
- 5 Slidedele indgår ikke under garantien.

ARBOGA A/S giver 5 års garanti på den elektriske motor, hvis denne bliver defekt eller udbrændt inden for de første 5 år fra købsdato. Garantien gælder ikke hvis motoren er blevet anvendt forkert eller mishandlet.